

## Approche du GFF pour le renforcement des systèmes de données des pays et suivi de performance de la stratégie du GFF

### VUE D'ENSEMBLE

Au début l'année 2024, le Secrétariat du GFF a rédigé un cadre de mesure des résultats avec les conseils et l'orientation du groupe consultatif sur les résultats. Le cadre de mesure des résultats décrit l'approche du GFF pour renforcer les systèmes des pays en matière de génération, de qualité et d'utilisation des données, ainsi que pour suivre la performance de la stratégie 2021-2025 du GFF. Ce document fournit un résumé concis de l'approche du GFF en matière de renforcement des systèmes de données des pays et de suivi de performance de sa stratégie, le document complet du cadre de mesure des résultats étant disponible pour examen parmi les documents de référence. Bien que le cadre de mesure des résultats représente un nouveau résumé écrit, le contenu principal reflète ce que le GFF a mis en œuvre au cours de la période stratégique actuelle en tant qu'élément central de sa stratégie et de son modèle opérationnel.

### ACTION DEMANDÉE

Le Groupe des investisseurs (GI) est invité à donner son avis sur l'approche du GFF en matière de renforcement des systèmes de données des pays et de suivi des résultats de sa stratégie, telle qu'elle est résumée dans le présent document et précisée dans le cadre de mesure des résultats du GFF. Ces commentaires seront pris en compte dès à présent et dans le cadre des prochaines étapes de l'élaboration de la stratégie du GFF pour la période 2026-2030.

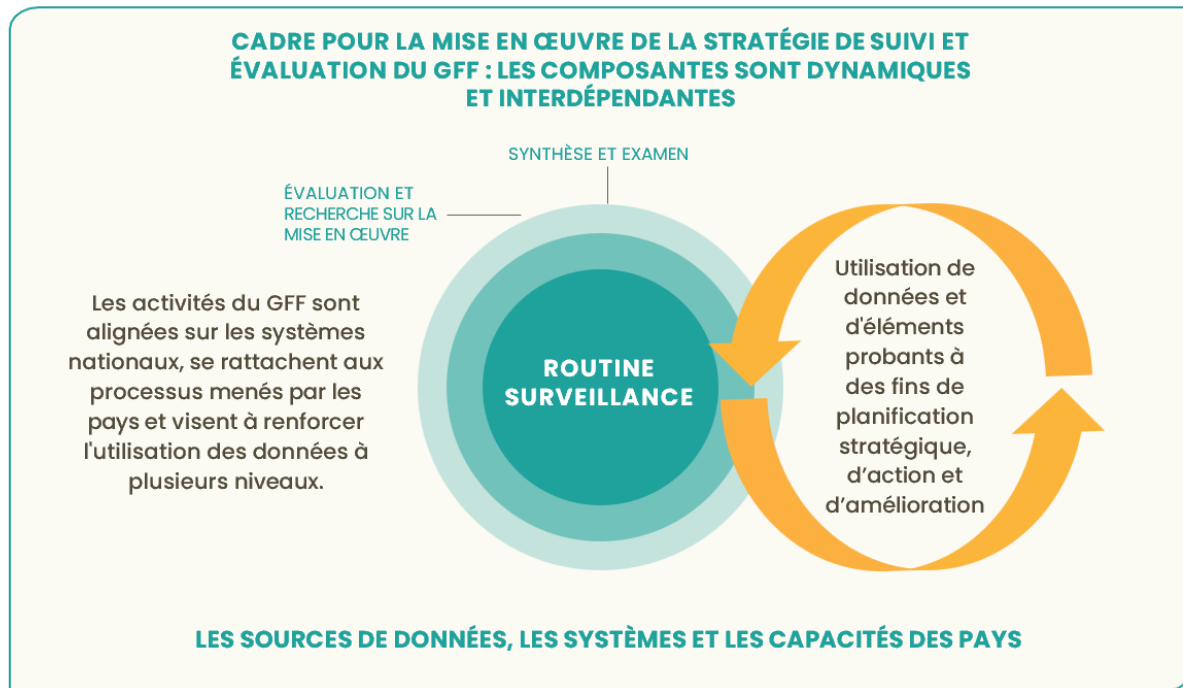
### CADRE DE MESURE DES RÉSULTATS

Le cadre de mesure des résultats reflète l'orientation centrée sur les pays du modèle du GFF et fournit une grille de lecture pour examiner la contribution du GFF aux progrès, en reconnaissant que les améliorations réalisées sont menées par les pays et leur appartiennent. Il s'appuie sur le modèle logique du GFF et sur l'orientation stratégique du GFF en matière de résultats (orientation stratégique 5). La stratégie de résultats du GFF repose sur une approche fondée sur les données pour élaborer et mettre en œuvre des dossiers d'investissement nationaux, y compris des réformes prioritaires visant à renforcer les systèmes de soins de santé primaires (SSP) et les résultats en matière de santé reproductive, maternelle, néonatale, de l'enfant et de l'adolescent, et nutrition (SRMNEA-N). Cette approche consiste également à aider les pays à utiliser les données et les enseignements tirés de l'analyse en cycle rapide et de la recherche sur la mise en œuvre pour la planification, l'identification de solutions aux défis du système de santé, l'amélioration de la viabilité financière des investissements dans le système de santé, ainsi qu'à des fins de suivi et de redevabilité.

La figure 1 présente les fondements conceptuels de la stratégie de résultats du GFF, centrée sur l'alignement avec les systèmes des pays, la promotion du leadership des pays et la reconnaissance des interrelations dynamiques

entre la production de données, l'analyse, l'utilisation des données, le renforcement des systèmes et le renforcement des capacités des pays.

**FIGURE 1.** | **Stratégie de résultats du GFF : Renforcer la capacité des pays à collecter, analyser et utiliser des données probantes.**



Le cadre de mesure du GFF comprend quatre composantes interdépendantes qui permettent une approche de suivi holistique et flexible, compte tenu de la grande diversité des dossiers d'investissement des pays et des activités soutenues par le GFF. Ces quatre composantes sont les suivantes :

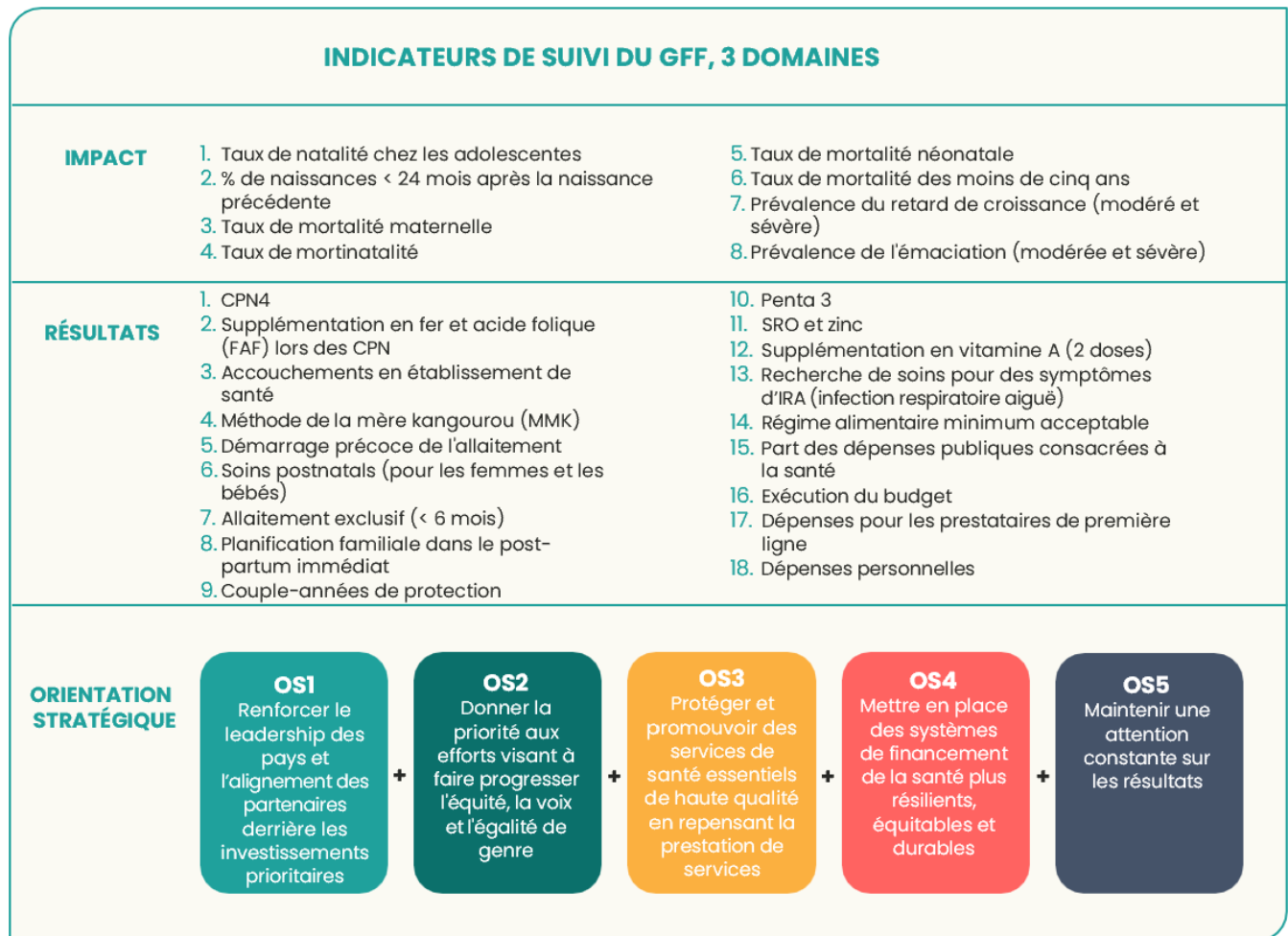
1. Évaluation globale des résultats obtenus dans le cadre de la stratégie du GFF (2021-2025), sur la base du modèle logique du GFF et des indicateurs clés de performance.
2. Suivi spécifique à chaque pays, adapté aux dossiers d'investissement et aux projets des pays cofinancés par la Banque mondiale.
3. Activités visant à renforcer les sources de données, les systèmes et les capacités des pays.
4. Analyse des domaines thématiques transversaux essentiels à la stratégie du GFF et pertinents pour tous les pays partenaires du GFF.

Chacune de ces composantes est décrite plus loin.

## Composante 1 : Évaluation globale de la performance par rapport à la stratégie du GFF

Cette composante du cadre décrit trois séries d'indicateurs standardisés, suivis dans l'ensemble du portefeuille afin d'évaluer la performance globale de la stratégie du GFF : l'impact, les résultats et les indicateurs clés de performance de la stratégie, comme l'illustre la figure 2.

**FIGURE 2.** | Domaines pour les indicateurs de base dans le cadre de mesure du GFF



Le cadre de mesure des résultats comprend des fiches de référence qui décrivent plus en détail la définition de chaque indicateur et la manière dont ils sont suivis. Pour faciliter l'accès transparent aux résultats, le GFF publie les valeurs sur son portail de données accessible au public<sup>1</sup>.

<sup>1</sup> <https://data.gffportal.org/>

## **Composante 2 : Suivi spécifique par pays, adapté aux dossiers d'investissement et aux projets menés par les pays**

Le modèle du GFF repose sur la reconnaissance du fait qu'il n'existe pas d'approche unique pour mesurer les progrès, compte tenu des variations des systèmes de santé et des conditions épidémiologiques, démographiques, économiques et politiques dans les pays soutenus par le GFF. Les pays pilotent l'élaboration, la mise en œuvre et la révision régulière des dossiers d'investissement qui sont adaptés à leur situation et à leur contexte propres. Le GFF fournit des conseils sur la manière de préparer les dossiers d'investissement et les cadres de résultats associés, et apporte un soutien technique aux pays sur la manière de collecter, d'analyser et d'utiliser les données relatives à la mise en œuvre des dossiers d'investissement. Les pays s'approprient et pilotent ces cadres de résultats – le soutien du GFF pour leur développement et leur utilisation est orienté vers le renforcement des systèmes et processus nationaux et infranationaux, plutôt que de répondre aux besoins spécifiques des bailleurs de fonds.

Le GFF prépare également des résumés d'investissement pour chaque pays partenaire, qui contiennent des indicateurs permettant d'évaluer la valeur ajoutée des activités soutenues par le GFF, des projets cofinancés et des réformes mises en œuvre. Les données pour ces indicateurs proviennent généralement des systèmes de suivi de routine des pays et sont mises à jour annuellement par le biais du portail de données du GFF accessible à tous. La documentation sur les dossiers d'investissement et les projets cofinancés par la Banque mondiale est également disponible sur les pages du portail de données du GFF consacrées à chaque pays.

Le Secrétariat du GFF aide les pays à adapter leurs dossiers d'investissement et les cadres de résultats associés en fonction des besoins, comme par exemple lorsqu'un nouveau projet cofinancé par la Banque mondiale est introduit, lorsque les pays revoient leurs activités sur la base de nouvelles priorités ou en réponse aux conclusions des évaluations des progrès réalisés. L'indicateur clé de performance 13 du cadre de mesure de la stratégie permet de suivre les progrès réalisés dans le renforcement de ces cadres de résultats dirigés par les pays.

## **Composante 3 : Activités visant à renforcer les sources, les systèmes et les capacités de données des pays**

Le renforcement de capacité des pays à collecter, analyser, suivre et utiliser leurs propres données pour le suivi des dossiers d'investissement, et au-delà, est au cœur de l'agenda du GFF et de l'orientation stratégique 5. À long terme, l'amélioration de la capacité analytique des pays favorisera une meilleure utilisation des données et une prise de décision fondée sur des données probantes, ce qui conduira à des résultats plus durables. Des données nationales de haute qualité se traduiront également par de meilleures données pour le suivi de la performance globale du GFF.

Pour atteindre ces objectifs, le GFF investit dans les systèmes d'information sanitaire des pays, notamment les systèmes d'enregistrement et statistiques de l'état civil (ESEC), les systèmes de gestion de l'information sanitaire (SGIS), les systèmes de surveillance des décès maternels et périnataux et de réponse (SDMPR), ainsi que les systèmes de financement de la santé. De plus en plus, le GFF investit également dans le renforcement des sources de données des pays liées à la chaîne d'approvisionnement et aux ressources humaines dans le secteur de la santé.

Le GFF apporte ce soutien par le biais d'une approche de partenariat. Si de nombreuses initiatives de partenariat sont importantes pour la stratégie de résultats du GFF, trois d'entre elles sont particulièrement intéressantes :

- *Countdown to 2030*<sup>2</sup>. En partenariat avec *Countdown to 2030*, le GFF aide les institutions de santé publique, les ministères de la Santé et les officiers de liaison du GFF à évaluer les progrès des programmes pays et des dossiers d'investissement, et à renforcer la capacité d'analyse des pays. L'un des objectifs spécifiques de cette collaboration, qui fait l'objet de l'indicateur clé de performance 14, est d'aider les pays à renforcer un processus régulier de mise à jour annuelle de leur analyse de la couverture et de l'équité en matière de SRMNEA-N, sur la base de toutes les sources de données disponibles.
- Évaluations fréquentes et outils systémiques pour la résilience (FASTR)<sup>3</sup>. Par le biais de FASTR, le GFF a travaillé avec de multiples partenaires pour aider les pays à concevoir et à mener des approches opportunes, rigoureuses et peu coûteuses pour surveiller la prestation de services de soins de santé primaires et de SRMNEA-N, tout en renforçant les capacités et les systèmes de données sous-jacents. Il s'agit notamment d'analyser et d'utiliser en temps utile les données mensuelles du SGIS, les enquêtes téléphoniques à haute fréquence et les recherches qualitatives rapides de suivi.
- Suivi et action pour le genre et l'équité (MAGE)<sup>4</sup>. Grâce à son partenariat MAGE avec l'université Johns Hopkins, le GFF renforce l'intégration du genre et de l'équité dans toutes ses activités de mesure des résultats et d'utilisation des données. Les quatre objectifs de MAGE sont les suivants : 1) renforcer les compétences et services du Secrétariat du GFF en matière de suivi et évaluation (S&E) sur le genre et l'équité, 2) accroître l'accès et l'utilisation des données, des outils et des preuves sur le genre et la SRMNEA-N, 3) améliorer l'engagement et la capacité des pays du GFF en matière de S&E sur le genre et l'équité, et 4) renforcer les systèmes et la durabilité du GFF en matière de S&E sur le genre et l'équité.

La composante 3 du cadre de mesure des résultats du GFF est également soutenue par la stratégie de recherche et d'évaluation de la mise en œuvre (IR&E) du GFF<sup>5</sup>, grâce à laquelle le GFF vise à :

1. Aider les pays à renforcer leurs propres processus et systèmes d'IR&E afin de produire et d'utiliser des données probantes
2. Promouvoir un programme d'apprentissage et d'amélioration piloté par les pays dans le cadre de la SRMNEA-N
3. Contribuer à renforcer la redevabilité des pays dans l'obtention de résultats mesurables.

Le GFF s'engage avec les pays d'une manière qui contribue délibérément à la mise en place de « systèmes de santé apprenants » caractérisés par un leadership des pays fort dans la définition des besoins prioritaires des systèmes de santé et des systèmes d'information qui génèrent des données probantes de haute qualité, opportunes, pertinentes et exploitables sur ces besoins. Le succès de la stratégie implique également de générer des données probantes et de faciliter l'apprentissage du modèle du GFF et de son approche de l'engagement des pays, de sorte que le soutien du GFF reste agile et s'adapte à ce qui fonctionne dans différents contextes.

#### **Composante 4 : Analyse des domaines thématiques transversaux**

Bien que l'approche du GFF soit centrée sur le pays et que les dossiers d'investissement soient développés par les pays sur la base de leurs propres priorités, l'amélioration significative de la santé des femmes, des enfants et des adolescents, et la réalisation des promesses de la stratégie du GFF (2021-2025) requièrent une attention à chaque dimension du continuum de soins de la SRMNEA-N. Le GFF entreprend des analyses infranationales à travers le

<sup>2</sup> <https://www.countdown2030.org/>

<sup>3</sup> <https://data.gffportal.org/key-theme/rapid-cycle-analytics-and-data-use>

<sup>4</sup> <https://www.mageproject.org/>

<sup>5</sup> <https://www.globalfinancingfacility.org/resource/implementation-research-and-evaluation-strategy>

portefeuille pays du GFF sur des domaines thématiques couvrant le continuum de services (spécifiquement la santé maternelle, néonatale et infantile ; la nutrition ; et les droits et santé sexuels et reproductifs). Les descriptions de ces domaines thématiques et les derniers résultats analytiques sont disponibles sur les pages des thèmes clés du portail de données du GFF<sup>6</sup>.

Des résumés thématiques transversaux sont également disponibles sur le portail de données pour l'ESEC<sup>7</sup>, l'égalité de genre<sup>8</sup>, le financement de la santé<sup>9</sup>, les investissements de l'IDA en faveur de la SRMNEA-N<sup>10</sup>, et l'analyse et l'utilisation de données en cycle rapide par le biais de l'initiative FASTR<sup>11</sup>.

### **Mesurer le renforcement des systèmes de santé**

Le cadre de mesure des résultats aborde également la question transversale de la manière dont le GFF mesure le renforcement des systèmes de santé. Le modèle global du GFF fonctionne selon une approche intégrée de renforcement des systèmes de santé, qui informe tous les aspects du travail du GFF sur les données et la mesure. Sept principes clés guident les efforts du GFF pour mesurer le renforcement des systèmes de santé :

1. Collaborer avec les gouvernements, les acteurs non étatiques et les autres partenaires du développement pour renforcer l'alignement sur les priorités et les systèmes des pays.
2. Se concentrer sur les lacunes et les goulots d'étranglement au sein du système qui se trouvent sur le chemin critique de l'amélioration des résultats pour les femmes, les enfants et les adolescents.
3. Travailler dans le cadre des systèmes et processus des pays et, le cas échéant, infranationaux, de manière institutionnalisée.
4. Investir dans le renforcement des systèmes et des capacités des pays.
5. Établir des partenariats et tirer parti de l'expertise locale, en particulier au sein des ministères de la Santé et des institutions techniques et de recherche locales.
6. Mettre l'accent sur l'utilisation des données en temps utile pour l'amélioration des systèmes.
7. Intégrer le genre et l'équité.

Le GFF concrétise cette approche par les actions suivantes.

Au niveau des pays, le GFF :

- Aide les pays à élaborer des théories du changement et des cadres de résultats pour les dossiers d'investissement et les projets cofinancés par la Banque mondiale : cela inclut des indicateurs prioritaires et des approches de mesure pour suivre les réformes clés des systèmes et la manière dont elles influencent la santé des femmes, des enfants et des adolescents, ainsi que l'égalité de genre et l'équité.
- Investit dans le renforcement des systèmes, des sources et des capacités en matière de données de routine.
- S'engage avec les unités de S&E au sein des ministères de la Santé et d'autres agences gouvernementales, le cas échéant, afin de relier ses investissements aux systèmes et processus pays de S&E.
- Noue des partenariats avec des institutions techniques et de recherche locales pour aider à renforcer la capacité d'analyse des pays, en collaboration avec *Countdown to 2030*.

---

<sup>6</sup> <https://data.gffportal.org/key-themes>

<sup>7</sup> <https://data.gffportal.org/key-theme/civil-registration-and-vital-statistics-crvs>

<sup>8</sup> <https://data.gffportal.org/key-theme/gender-equality>

<sup>9</sup> <https://data.gffportal.org/key-theme/health-financing>

<sup>10</sup> <https://data.gffportal.org/key-theme/ida-investments-rmncah-n>

<sup>11</sup> <https://data.gffportal.org/key-theme/rapid-cycle-analytics-and-data-use>

- Soutient la recherche et l'évaluation de la mise en œuvre (IR&E) des réformes clés et des actions de renforcement prioritaires dans les dossiers d'investissement et les projets cofinancés afin de combler les lacunes en matière de connaissances et de permettre l'apprentissage.
- Met en œuvre des approches analytiques et d'utilisation de données en cycle rapide dans le cadre de l'initiative FASTR, afin d'aider les pays à évaluer et à renforcer les systèmes de soins de santé primaires et la prestation de services de SRMNEA-N en temps utile.
- Soutient les plateformes pays pour qu'elles utilisent régulièrement des données et des éléments probants afin d'éclairer la prise de décision.

Au niveau de la stratégie :

- Suit les progrès mesurables des investissements dans le renforcement des systèmes de santé au sein et entre les pays soutenus, grâce aux indicateurs clés de performance et au modèle logique de la stratégie.
- Génère des connaissances et fait progresser l'apprentissage inter-pays sur le renforcement des systèmes de santé par le biais de sa fonction « Connaissance et apprentissage ».
- Facilite l'accès transparent aux informations sur les réformes clés et les actions de renforcement des systèmes de santé qu'il soutient dans les pays via son portail de données accessible à tous.

Dans le cadre de son portail de données, le GFF héberge un centre de données collaboratif sur les soins de santé primaires (Primary Healthcare (PHC) Collaborative Data Hub)<sup>12</sup>, dont l'objectif est de fournir des visualisations de données claires, perspicaces et interactives pour aider les décideurs politiques, les praticiens de la santé, les chercheurs et autres personnes, à comprendre le statut et les tendances des soins de santé primaires dans et à travers les différents pays. Ce centre comprend des données pour tous les pays à revenu faible et intermédiaire, et sert de bien public mondial, en plus d'informer les investissements et les engagements spécifiques du GFF. Les mesures incluses dans le PHC Collaborative Data Hub, ainsi que les outils FASTR, sont alignés sur les mesures communes des soins de santé primaires (SSP) en cours de développement, dans le cadre du processus d'alignement sur la mesure des SSP convoqué par l'OMS, en lien avec l'Agenda de Lusaka.

---

<sup>12</sup> <https://data.gffportal.org/key-theme/phc-collaborative-data-hub>